

Schoon is de norm

Publieksonderzoek in het kader van
het NederlandSchoon-congres 2017
'Het rendement van schoon'



Willemijn Bot
Lonneke Gijsbers

19-10-2017

B1779



Achtergrond	3
Methode en opzet	4
Resultaten	5
Bijlage	9

In opdracht van Anne van Santen, van Stichting Nederland Schoon, heeft Motivaction International B.V. een een publieksonderzoek uitgevoerd in het kader van het NederlandSchoon-congres met het thema 'Het rendement van schoon'.

Stichting Nederland Schoon organiseert jaarlijks een congres met het thema 'Het rendement van schoon'. Dit jaar vindt het congres plaats op 20 november 2017. In aanloop naar het congres heeft Stichting Nederland Schoon onderzoek heeft laten uitvoeren naar de houding van de Nederlandse bevolking ten aanzien van de 'norm van schoon'.

De doelstelling van dit onderzoek luidt:

Inzicht verkrijgen in de normen, houding en mening van Nederlanders ten aanzien van een schone omgeving

De resultaten in dit onderzoeksrapport zijn afkomstig van twee verschillende onderzoeken: een eenmalige meting 'Schoon is de norm' in het kader van het congres over 'Het rendement van schoon' van NederlandSchoon en de maandelijkse monitor zwerfafval van NederlandSchoon. Hieronder lichten we kort de opzet en methode per onderzoek toe. Bij de verschillende resultaten in dit rapport is aangegeven uit welk onderzoek de data afkomstig zijn.

Publieksonderzoek 'Schoon is de norm'

Steekproef:

Het onderzoek is uitgevoerd onder $n = 1.055$ Nederlanders in de leeftijd van 18 tot 80 jaar. De resultaten zijn representatief voor de Nederlandse bevolking (18 tot 80 jaar) op leeftijd, geslacht, opleiding, regio en waardenprofiel (op basis van het Mentality-model van Motivaction).

Veldwerk:

De (online) vragenlijst voor het onderzoek bestond uit 14 vragen. De data zijn verzameld tussen 22 augustus en 25 augustus 2017.

Maandelijkse monitor zwerfafval

Steekproef:

Maandelijks nemen circa 290 Nederlanders in de leeftijd van 12 tot 80 jaar aan de monitor zwerfafval. De resultaten worden per kwartaal gewogen. Voor Nederlanders tussen de 15 en 80 jaar is gebruik gemaakt van een propensity-weging. De resultaten voor deze groep zijn representatief voor leeftijd, geslacht, opleiding, regio en waardenprofiel (Mentality). Op leeftijd is gecorrigeerd voor 12- tot 14-jarigen.

Veldwerk:

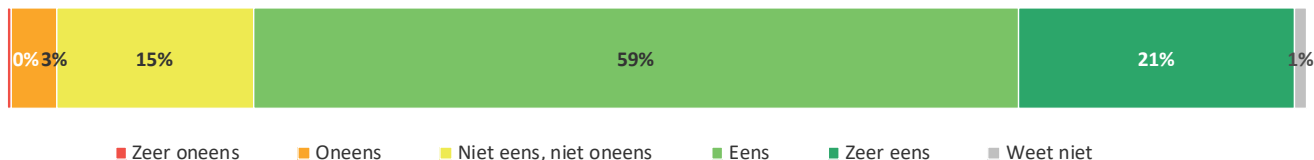
De resultaten van twee vragen uit de maandelijkse monitor zijn gebruikt voor dit onderzoeksrapport. Hiervoor zijn data uit de maanden februari t/m augustus gecombineerd (totale $n = 2.334$). De data worden maandelijks gedurende een week veldwerk verzameld.*

* De monitor is van start gegaan in februari 2017, waardoor van het eerste kwartaal van 2017 zijn alleen de resultaten uit februari en maart zijn meegenomen. Van het derde kwartaal van 2017 zijn alleen de resultaten uit de maanden juli en augustus meegenomen. Om de representativiteit van de bevindingen te waarborgen, zijn de data van deze maanden samen ook gewogen (op de beschreven manier).

Resultaten



In hoeverre ben je het eens of oneens met de volgende uitspraken?
"Ik vind het belangrijk dat de openbare ruimte net zo schoon is als mijn eigen woning"
(Basis - Nederland Representatief, n = 2.334)

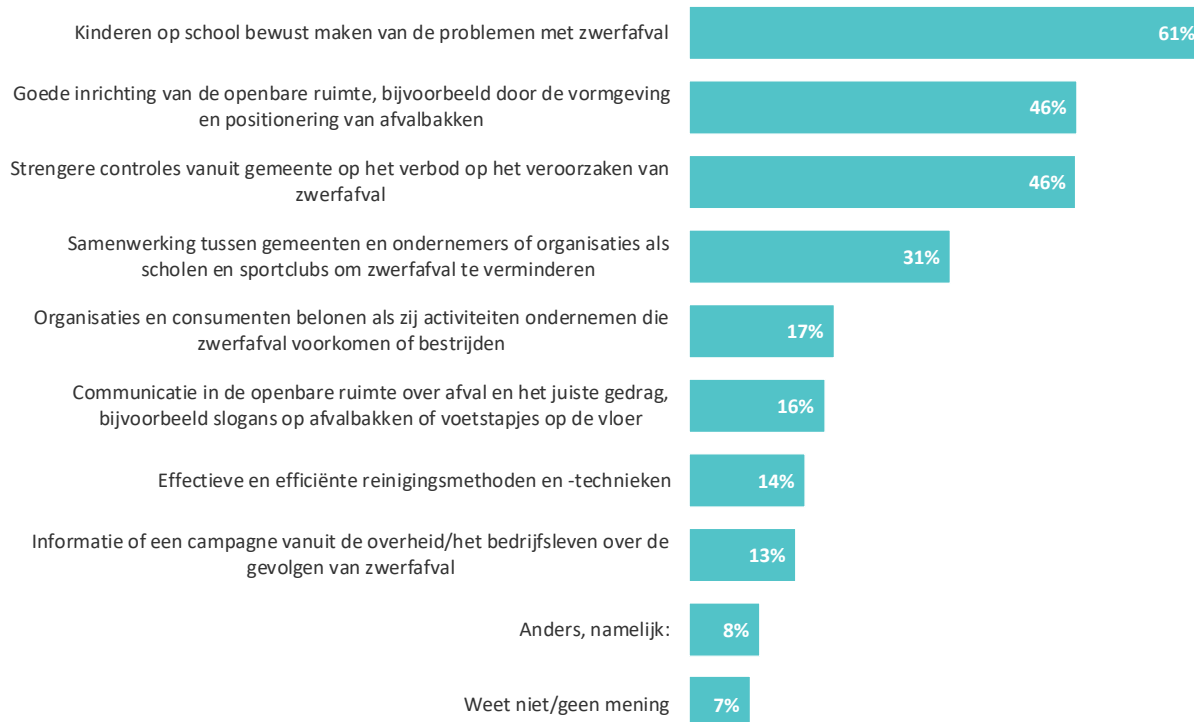


In hoeverre ben je het eens of oneens met de volgende uitspraken?
"Ik durf anderen er niet op aan te spreken als ik zie dat ze afval op straat gooien/laten vallen"
(Basis - Nederland representatief, n = 2.334)



Resultaten afkomstig van:
Maandelijkse monitor
zwerfafval

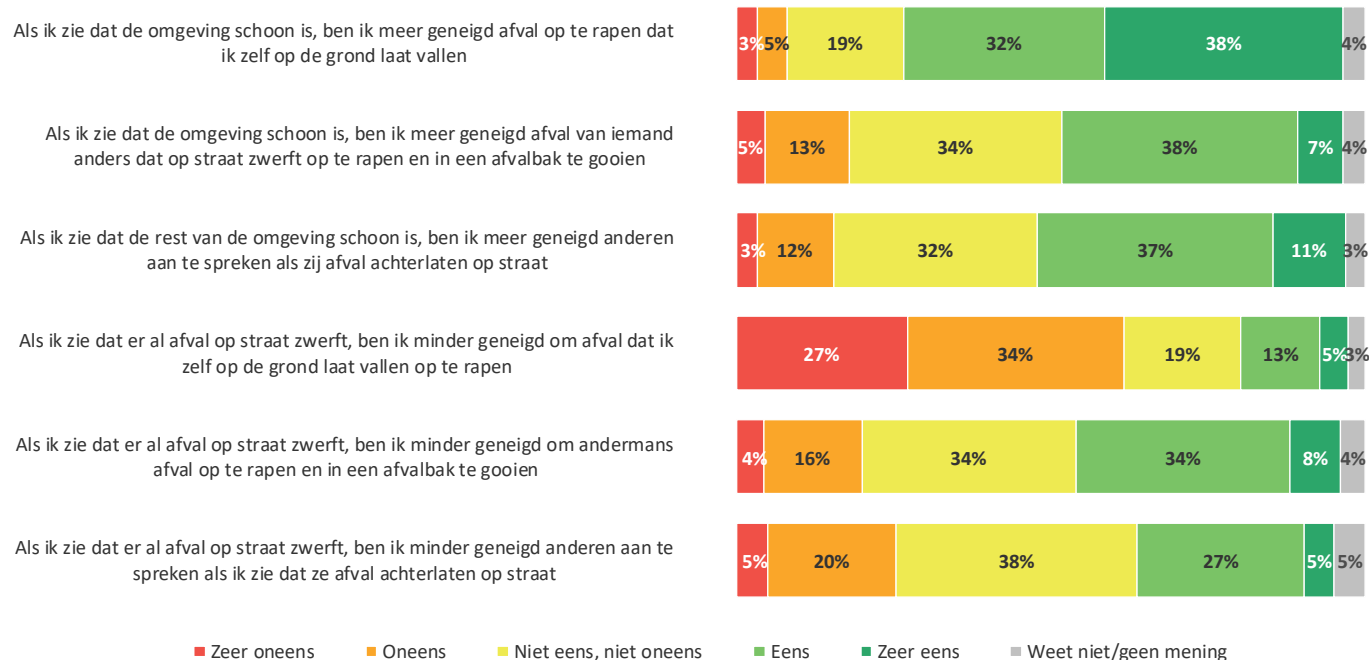
Welke maatregelen zijn het meest effectief om ervoor te zorgen dat Nederland zwerfafvalvrij wordt?
(Basis - Nederland representatief, n = 1.055)



Resultaten afkomstig van:
Publieksonderzoek
'Schoon is de norm'

Resultaten | 'Schoon houdt schoon'

In hoeverre ben je het eens of oneens met de volgende uitspraken? (Basis - Nederland representatief, n = 1.055)



Resultaten afkomstig van:
Publieksonderzoek
'Schoon is de norm'



- **Veldwerkperiode**
 - Het veldwerk is uitgevoerd in de periode van 22 augustus tot 25 augustus 2017. Het veldwerk voor de monitor vindt maandelijks gedurende circa één week plaats.
- **Methode respondentselectie**
 - Uit het StemPunt-panel van Motivaction
- **Incentives**
 - De respondenten hebben als dank voor deelname aan het onderzoek een punten voor het StemPunt spaarprogramma ontvangen
- **Weging**
 - De onderzoeksdata zijn gewogen (zie ook bijlage gewogen en ongewogen data), daarbij fungeerde het Mentality-ijkbestand als herwegingskader. Dit ijkbestand is wat betreft sociodemografische gegevens gewogen naar de Gouden Standaard van het CBS
- **Responsverantwoording online onderzoek**
 - In de veldwerkperiode van het publieksonderzoek is aan 4.400 personen een uitnodigingsmail verstuurd. Op de slotdatum van het veldwerk (zie bij Veldwerkperiode) was het gewenste aantal vragenlijsten ingevuld en is de toegang tot de vragenlijst op internet afgesloten
- **Bewaartermijn primaire onderzoeksbestanden**
 - Digitaal beschikbare primaire onderzoeksbestanden worden tenminste 12 maanden na afronden van het onderzoek bewaard. Beeld- en geluidsopnames op cd en niet digitaal beschikbare schriftelijke primaire bestanden zoals ingevulde vragenlijsten, worden tot 12 maanden na afronden van het onderzoek bewaard.
- **Overige onderzoekstechnische informatie**
 - Overige onderzoekstechnische informatie en een exemplaar van de bij dit onderzoek gehanteerde vragenlijst is op aanvraag beschikbaar voor de opdrachtgever

Kenmerken	Ongewogen		Gewogen	
	N	%	N	%
Leeftijd				
18 t/m 24 jaar	64	6,1	118	11,2
25 t/m 34 jaar	119	11,3	170	16,1
35 t/m 44 jaar	123	11,7	179	17,0
45 t/m 54 jaar	206	19,5	208	19,7
55 t/m 64 jaar	265	25,1	180	17,0
65 t/m 80 jaar	278	26,4	201	19,0
Opleidingsniveau				
Hoog (wo/hbo)	305	28,9	276	26,1
Middel (havo/vwo/mbo/mavo)	528	50,0	546	51,8
Laag (ibo/basisschool/geen opleiding)	222	21,0	233	22,1
Geslacht				
Mannen	539	51,1	517	49,0
Vrouwen	516	48,9	538	51,0

Kenmerken	Ongewogen		Gewogen	
	N	%	N	%
Regio				
3 grote gemeenten	103	9,8	122	11,6
West	291	27,6	312	29,5
Noord	109	10,3	109	10,3
Oost	223	21,1	211	20,0
Zuid	289	27,4	260	24,6
Randgemeenten	40	3,8	42	4,0
Mentality				
Moderne burgerij	242	22,9	230	21,8
Opwaarts mobilen	123	11,7	164	15,5
Postmaterialisten	122	11,6	101	9,6
Nieuwe conservatieven	97	9,2	91	8,6
Traditionele burgerij	136	12,9	142	13,4
Kosmopolieten	135	12,8	130	12,3
Postmoderne hedonisten	110	10,4	105	10,0
Gemaksgeoriënteerden	90	8,5	92	8,7

Wij verminderen onze footprint



Motivaction
is ISO 14001-
gecertificeerd



Motivaction
gebruikt
energiezuinige
auto's



Motivaction
gebruikt groene
stroom



Motivaction
gebruikt
uitsluitend papier
met een FSC-label

Het auteursrecht op dit rapport ligt bij de opdrachtgever. Voor het vermelden van de naam Motivation in publicaties op basis van deze rapportage – anders dan integrale publicatie – is echter schriftelijke toestemming vereist van Motivation International B.V.

Zie ook ons [Pers- en publicatiebeleid](#).

Beeldmateriaal

Motivation heeft datgene gedaan wat redelijkerwijs van ons verwacht kan worden om de rechthebbenden op beeldmateriaal te achterhalen. Mocht u desondanks menen recht te kunnen doen gelden op gebruikt beeldmateriaal, neem dan contact op met Motivation.

motivaction

research and strategy

Motivaction International B.V.
Marnixkade 109
1015 ZL Amsterdam

Postbus 15262
1001 MG Amsterdam

T +31 (0)20 589 83 83
M info@motivaction.nl

www.motivaction.nl

